



# **Previsió d'ingressos i despeses de la societat per a l'any 2026**

Juliol 2025

## ÍNDIX

1.	Pressupost .....	1
1.1	Previsió de compte de pèrdues i guanys.....	1
1.2	Estat de previsió d'ingressos .....	3
1.3	Estat de previsió de despeses .....	3
1.4	Conciliació resultat pressupostari.....	4

## **1. Pressupost**

En els següents apartats es presenta per una banda el pressupost en forma de compte de pèrdues i guanys simplificat i a continuació d'aquest es mostra la previsió d'ingressos i despeses amb la què es basa, d'acord amb l'estructura dels pressupostos de les entitats locals als efectes de facilitar la seva integració i consolidació amb el pressupost de l'Ajuntament del Masnou.

Les xifres que es mostren en aquest pressupost es basen en les següent hipòtesis:

- En l'àmbit dels ingressos provinents de l'encàrrec de gestió dels aparcaments regulats del municipi s'han aplicat les correccions segons les últimes dades disponibles (tancament 2024 i 1r semestre 2025).
- Pel que fa als ingressos provinents del servei d'abastament d'aigua potable s'han considerats els ingressos teòrics definits en el Projecte d'Establiment del Servei fins que SUMEM no gestioni la facturació i pugui fer les correccions en base a les seves bases de dades de facturació reals.
- En l'àmbit dels costos operatius s'han aplicat correccions i actualitzacions d'importos segons les dades obtingudes en les ultimes licitacions que s'han aprovat i les últimes dades reals disponibles (tancament 2024 i 1r semestre 2025)
- En l'àmbit dels costos de personal s'aplicarà el següent:
  - S'han incorporaran les darreres dades salarials facilitades per l'actual prestador del servei d'aigua potable del municipi (Agbar) partint de la hipòtesi que tot el personal amb dret de subrogació s'incorporarà a SUMEM.
  - S'introdueix un plus per a la posició de Cap d'Equip de Serveis Urbans de Perillositat-Disponibilitat doncs a data d'avui no està dotada de cap incentiu tot i requerir disponibilitat 24/7 i estar exposada a situacions potencials de risc (recaptacions i situacions de conflicte).
  - Es dota una bossa d'imprevistos per afrontar possibles incerteses de 2026 (baixes, processos selectius, etc.)

### **1.1 Previsió de compte de pèrdues i guanys**

Es preveu un tancament en positiu de 190.012,38 euros per al 2026 gràcies als següents ingressos.

- Ingressos provinents de l'explotació dels aparcaments soterrats municipals (rotació i abonaments).

- Ingressos provinents de la gestió del servei municipal d'abastament d'aigua potable.
- Els ingressos provinents de la gestió de l'estacionament regulat en superfície, els quals provenen de la recaptació de les taxes establertes en l'ordenança fiscal reguladora. En aquest sentit, en ser les taxes una font d'ingrés exclusiva de les Administracions, en aquest cas de l'Ajuntament del Masnou, i la societat no poder-se finançar de forma directa a través de la seva recaptació, s'estableix una compensació per part de l'Ajuntament del Masnou a SUMEM per a sufragar els costos que suposa la prestació del servei d'estacionament regulat de vehicles en superfície a fi de finançar l'activitat.
- No s'ha considerat cap import corresponent a l'Impost de Societats en estar aquest bonificat al 99% tal i com preveu l'article 34 de la Llei 27/2014 de 27 de novembre d'Impost de Societats, en prestar SUMEM serveis que queden inclosos dins l'article 25 apartat 2 de la Llei 7/1985 de 2 d'abril Reguladora de les Bases de Règim Local.

Concepte		2026
1	Import net de la xifra de negocis.	3.546.767,13 €
2	Variació d'existències de productes acabats i en curs de fabricació.	0,00 €
3	Treballs realitzats per l'empresa per al seu actiu.	0,00 €
4	Aprovisionaments	-159.283,38 €
5	Altres ingressos d'explotació	0,00 €
6	Despeses de personal	-971.982,22 €
7	Altres despeses d'explotació	-1.992.436,29 €
8	Amortització de l'immobilitzat	-233.052,87 €
9	Imputació de subvencions d'immobilitzat no financer i altres	0,00 €
10	Excés de provisions	0,00 €
11	Deteriorament i resultat per alienació de l'immobilitzat	0,00 €
<b>A)</b>	<b>Resultat d'explotació (1+2+3+4+5+6+7+8+9+10+11)</b>	<b>190.012,38 €</b>
12	Ingressos financers	0,00 €
13	Despeses financeres	0,00 €
14	Variació de valor raonable en instruments financers	0,00 €
15	Diferències de canvi	0,00 €
16	Deteriorament i resultat per alienació d'instruments financers	0,00 €
<b>B)</b>	<b>Resultat financer (12+13+14+15+16)</b>	<b>0,00 €</b>
<b>C)</b>	<b>Resultat abans d'impostos (A+B)</b>	<b>190.012,38 €</b>
17	Impost sobre beneficis	0,00 €
<b>D)</b>	<b>Resultat de l'exercici (C+17)</b>	<b>190.012,38 €</b>

Taula 1: Previsió de compte de pèrdues i guanys per al 2026

## 1.2 Estat de previsió d'ingressos

En base a l'exposat en l'anterior apartat i les previsions d'ingrés contemplades en el present projecte de pressupostos, l'estat de previsió d'ingressos de la societat per al 2026 és el que es mostra a continuació.

### I Ingressos

Compte	Capítol	Descripció	2026
705	3	Transferència a l'explotació per a la gestió de l'estacionament regulat en superfície	601.588,25 €
705	3	Ingressos abonaments aparcaments soterrats	210.000,00 €
705	3	Ingressos rotació aparcaments soterrats	217.503,75 €
705	3	Ingressos encàrrec de gestió Servei Municipal d'Aigua	2.864.315,30 €
<b>Total ingressos (IVA inclòs)</b>			<b>3.893.407,30 €</b>

Taula 2: Estat de previsió d'ingressos de la societat per a l'any 2026

## 1.3 Estat de previsió de despeses

De la mateixa manera, el detall de les despeses que conformen el pressupost mostrat a l'apartat 1.1 es relacionen a la següent taula:

### D Despeses

Compte	Capítol	Descripció	2026
Capítol 1 despeses de personal			-971.982,22 €
602	2	Compres d'altres aprovisionaments.	-97.585,38 €
607	2	Treballs realitzats per altres empreses.	-90.637,09 €
622	2	Reparacions i conservació.	-286.345,23 €
623	2	Serveis professionals independents.	-50.630,44 €
625	2	Primes d'assegurances.	-25.397,21 €
626	2	Serveis bancaris i similars.	-28.272,00 €
627	2	Publicitat, propaganda i relacions públiques.	-15.367,92 €
628	2	Subministraments.	-1.428.556,60 €
629	2	Altres serveis.	-243.743,08 €
621	2	Arrendaments i cànon	-136.408,00 €
Total capítol 2 despeses en béns corrents i serveis			-2.402.942,95 €
Total capítol 6 inversions reals			-327.910,00 €
<b>Total despeses</b>			<b>-3.702.835,17 €</b>

<b>Resultat pressupostari</b>			<b>190.572,13 €</b>
-------------------------------	--	--	---------------------

Taula 3: Estat de previsió de despeses de la societat per a l'any 2026

## 1.4 Conciliació resultat pressupostari

A continuació es presenta el pressupost per capítols econòmics d'acord amb l'estructura dels pressupostos de les entitats locals a fi de facilitar la consolidació amb el pressupost de l'Ajuntament del Masnou.

### I Ingressos

Capítol	2026
1 Impostos directes	0,00 €
2 Impostos indirectes	0,00 €
3 Taxes i altres ingressos	3.893.407,30 €
4 Transferències corrents	0,00 €
5 Ingressos patrimonials	0,00 €
<b>Ingressos corrents</b>	<b>3.893.407,30 €</b>
6 Alienació d'inversions reals	0,00 €
7 Transferències de capital	0,00 €
<b>Ingressos de capital</b>	<b>0,00 €</b>
8 Actius financers	0,00 €
9 Passius financers	0,00 €
<b>Ingressos financers</b>	<b>0,00 €</b>
<b>Total ingressos</b>	<b>3.893.407,30 €</b>

Taula 4: Previsió d'ingressos de la societat per capítols exercici 2026

### D Despeses

Capítol	2026
1 Despeses de personal	971.982,22 €
2 Despeses en béns corrents i serveis	2.402.942,95 €
3 Despeses financeres	0,00 €
4 Transferències corrents	0,00 €
<b>Despeses corrents</b>	<b>3.374.925,17 €</b>
6 Inversions reals	327.910,00 €
7 Transferències de capital	0,00 €
<b>Despeses de capital</b>	<b>327.910,00 €</b>
8 Actius financers	0,00 €
9 Passius financers	0,00 €
<b>Despeses financeres</b>	<b>0,00 €</b>
<b>Total despeses</b>	<b>3.702.835,17 €</b>
<b>Resultat pressupostari</b>	<b>190.572,13 €</b>

Taula 5: Previsió de despeses de la societat per capítols exercici 2026

La conciliació entre el resultat corresponent a la previsió del compte de pèrdues i guanys i el resultat pressupostari és la següent:

### **Conciliació resultat pressupostari / resultat de l'exercici**

<b>Concepte</b>	<b>2026</b>
Resultat pressupostari	190.572,13 €
- Amortització de l'immobilitzat	-233.052,87 €
- IVA repercutit	-346.640,17 €
+ IVA suportat	251.223,28 €
+ Inversions reals	327.910,00 €
<b>Resultat de l'exercici segons compte de pèrdues i guanys</b>	<b>190.012,38 €</b>

*Taula 6: Conciliació resultat pressupostari / resultat de l'exercici*

El President del Consell d'Administració

La Gerència de SUMEM S.L.



# **Plantilla de personal de la societat per a l'any 2026**

Juliol 2025

# ÍNDEX

1. Antecedents: estructura de personal segons Projectes d'Establiment vigents .....1
2. Proposta de plantilla de personal per al 2025 .....3

## 1. Antecedents: estructura de personal segons Projectes d'Establiment vigents

Per a l'exercici 2026 la societat haurà de prestar dos serveis de recent establiment per als quals es van aprovar les estructures de personal que es mostren a continuació.

### Servei d'estacionament regulat de vehicles

En data 20 de juny de 2024, el Ple municipal va resoldre les al·legacions presentades a l'expedient d'aprovació inicial de modificació de l'establiment del servei públic municipal d'estacionament regulat de vehicles del Masnou i el va aprovar definitivament amb l'aprovació definitiva de la memòria justificativa, del projecte d'establiment i del reglament corresponents que integren l'expedient, amb les modificacions introduïdes com a conseqüència de l'estimació parcial d'una de les al·legacions presentades.

Així doncs, amb l'entrada en vigor de les noves zones de regulació al Masnou i dels nous horaris i temporades es va definir en el projecte d'establiment la plantilla que es mostra a continuació a fi de donar cobertura a les noves necessitats de vigilància i de gestió del servei. Aquesta plantilla es mostra a la següent taula.

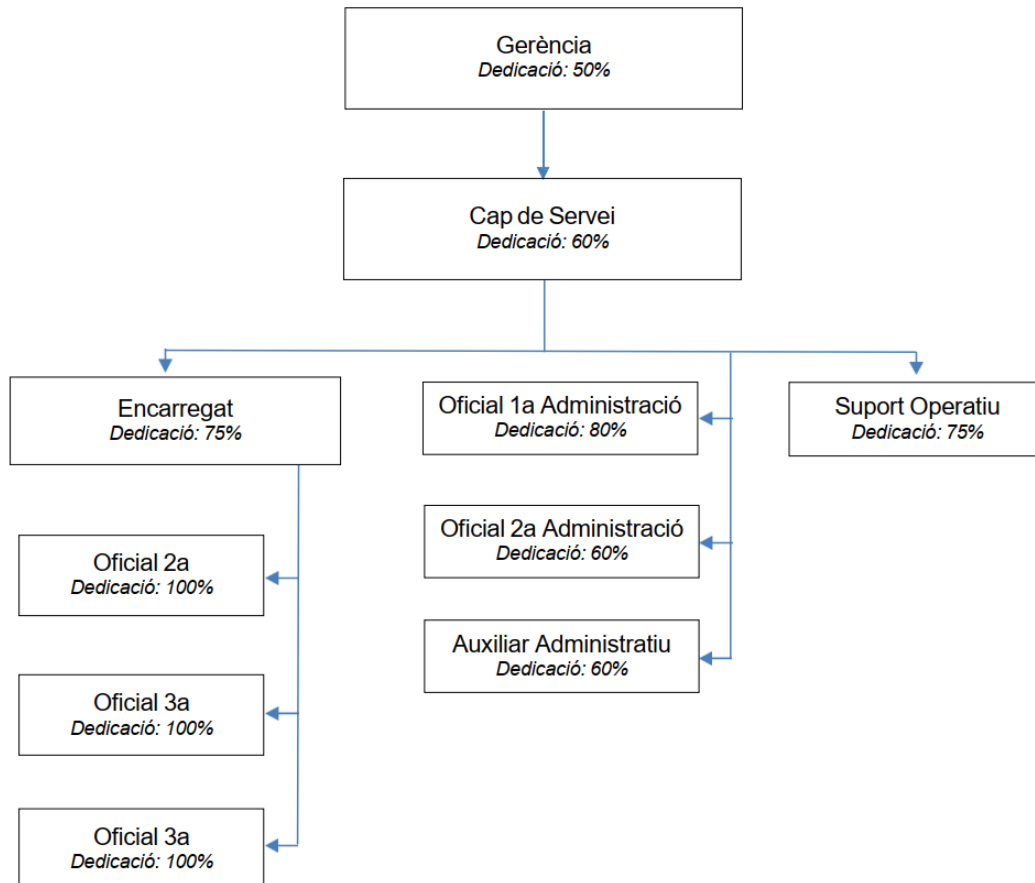
Lloc de treball	Dotació prevista
Zona Blava	
Cap d'equip	0,3
Inspectors	2,2
TOTAL	
	2,5
Zona Verda	
Cap d'equip	0,3
Inspectors	4,4
TOTAL	
	4,7

Lloc de treball	Dotació prevista
Zona Taronja	
Cap d'equip	0,1
Inspectors	0,42
TOTAL	
	0,52
Aparcaments soterrats	
Cap d'equip	0,3
Operari aparcaments	5,42
TOTAL	
	5,72
Estructura	
Gerència/Responsable tècnic	0,7
Administració	1,6
TOTAL	
	2,3
<b>TOTAL partida de personal</b>	<b>15,74</b>

### Servei d'abastament d'aigua potable

En data 15 de febrer de 2024, el Ple municipal va aprovar inicialment l'expedient de l'establiment i el canvi de la forma de gestió del servei públic municipal d'abastament d'aigua potable del Masnou, que conté la Memòria justificativa de la modificació de l'establiment del servei, el Projecte d'establiment i prestació del servei i el Reglament del servei quedant aprovat definitivament en data 20 de juny de 2024 després de resoldre les al·legacions presentades a l'expedient.

Així doncs, per poder prestar el servei en les condicions establertes a l'expedient es va definir en el projecte d'establiment la plantilla que es mostra a continuació.



## 2. Proposta de plantilla de personal per al 2026

En base al mostrat en l'apartat anterior i a la plantilla de personal que ja es va establir per al 2025 es proposa la següent plantilla d'empleats per a l'exercici 2026 tenint present les següents hipòtesis:

- Es proposa mantenir el mateix personal que el definit al 2025 doncs a data de redacció de la present proposta encara no s'han pogut contrastar les necessitats reals de personal doncs per una banda el servei d'aigua potable no serà assumit fins l'1 de novembre de 2025 i els projectes de millora tecnològica en l'àmbit dels aparcaments (telegesitó + càmera mòbil de vigilància) es troben en fase d'execució.
- S'ha incorporat a la plantilla la persona que es trobava desvinculada de l'empresa per baixa de llarga durada en haver-li estat denegada la prestació per incapacitat permanent i forçada a la seva reincorporació al seu lloc de treball per part de l'Institut Nacional de la Seguretat Social. Aquest canvi es reflecteix en la figura Cap equip de zona regulada que en la plantilla del 2025 no hi era i és la categoria que ostenta aquesta persona per dret de subrogació.

Per contra s'ha suprimit una de les places vacants d'Agent d'estacionament regulats.

- La plantilla definida a continuació es refereix a personal laboral fix i, per tant, no es contempla el personal eventual contractat per a substitucions del personal de plantilla o per a reforços puntuals en temporada d'estiu.

Denominació	Grup professional	Dedicació	Places	Vacant
Gerent	A1	100%	1	0
Oficial administratiu	B3*	100%	1	0
Auxiliar administratiu/va	B4*	100%	1	1
Tècnic/a Operacions	A2*	100%	1	0
Agent d'aparcament	C3*	100%	2	2
Agent d'aparcament	C3*	50%	1	1
Inspector/agent zona regulada	D-2*	100%	2	0
Inspector/agent zona regulada	D-2*	60%	2	1
Cap d'equip Serveis Urbans	D-1*	100%	1	0
Cap d'equip zona regulada	D-1*	100%	1	0
Cap de Servei	T-GP5**	100%	1	1
Encarregat brigada d'aigua	O-GP3A**	100%	1	1
Oficial Administratiu 1a	A-GP2A**	100%	1	1
Oficial Administratiu 2a	A-GP2B**	100%	1	1
Oficial Operari 1a	O-GP2A**	100%	1	1
Oficial Operari 2a	O-GP2B**	100%	2	2

\* Categoria segons conveni d'aplicació vigent: conveni col·lectiu d'aparcaments, estacionaments regulats de superfície, garatges, serveis de rentat i greixatge de vehicles de Catalunya per als anys 2017-2022 (codi de conveni núm. 79001575011999).

\*\* Categoria segons conveni d'aplicació vigent: IV Conveni col·lectiu de treball del cicle integral de l'aigua (codi de conveni núm. 79100125012014).

El President del Consell d'Administració

El Gerent de SUMEM S.L.



# **Programa d'actuació, inversions i finançament 2026**

Juliol 2025

## **ÍNDEX**

1. Inversions .....	1
2. Programa anual d'actuacions.....	5

## **1. Inversions**

Les inversions proposades per al 2026 es focalitzen en els següents objectius:

1. Millorar les instal·lacions dels aparcaments soterrats municipals i garantir la reposició dels actius degradats a fi de mantenir la qualitat del servei i estimular la demanda en aquells aparcaments que han patit un dèficit inversor revertint aquesta situació i garantint els mateixos estàndards de qualitat en qualsevol aparcament municipal.
2. Reposar els actius vinculats a la zona regulada en superfície que han esgotat la seva vida útil i que comprometen la qualitat del servei com és el cas de la senyalització horitzontal de la zona taronja i la zona verda A.
3. Mantenir l'eficiència i compliment normatiu dels processos administratius mitjançant la inversió en sistemes de la informació corporatius.
4. Invertir els excedents tarifaris per millorar la xarxa d'aigua potable a fi d'augmentar l'eficiència i resiliència de la mateixa.

Les fonts de finançament seran dues, per una banda, per aquells actius vinculats amb l'estructura de l'empresa s'utilitzaran fons propis i, per l'altra, per aquells actius vinculats directament al servei es finançaran amb la pròpia tarifa del servei mitjançant els excedents o els fons de reposició que aquesta genera. Per últim, en cas que la tarifa no generi un excedent inversor, com és el cas dels aparcaments soterrats, i calgui executar inversions més enllà de les de reposició implicant millores i nous actius, aquestes es finançaran amb fons propis.

Tot plegat es resumeix a la següent taula:

Servei	Concepte	Import estimat (IVA inclòs)	Finançament	Observació
Estacionament regulat en superfície	Repintat places Zona Taronja + Zona Verda A	14.520,00 €	Fons tarifari reposició	Aquestes zones de regulació es van pintar al 2022 i l'estat de la pintura està en un nivell de desgast que requereix la seva reposició
Aparcaments soterrats municipals	Repintat sostre + rampes + columnes + senyalització vial de l'aparcament d'Edifici Centre	29.040,00 €	Fons tarifari reposició	A fi de reposar la pintura de l'aparcament la qual es troba en un nivell avançat de desgast i millorar l'atractiu de les instal·lacions a fi d'estimular la demanda es fa necessari un repintat general de l'aparcament de l'Edifici Centre
Aparcaments soterrats municipals	Millores en la il·luminació dels 4 aparcaments soterrats municipals (Plaça Nova, Edifici Centre, Mercat Vell i Marcel·lina Monteyes).	24.200,00 €	Fons propis	<p>La despesa energètica dels aparcaments té un fort impacte tant en els costos d'explotació com a nivell ambiental. Tanmateix en aparcaments com el de l'Edifici Centre l'escàs nivell lumínic genera inseguretat i desincentiva la demanda en aquest aparcament. Així doncs, amb el doble objectiu de millorar l'eficiència energètica i la seguretat de les instal·lacions es duran a terme actuacions de millora i reposició de la instal·lació:</p> <ul style="list-style-type: none"> <li>- Substitució de lluminàries per unes de baix consum</li> <li>- Sectorització de les línies elèctriques</li> <li>- Instal·lació de rellotges horaris i detectors de presència</li> <li>- Regulació de nivells lumínics</li> </ul>

Servei	Concepte	Import estimat (IVA inclòs)	Finançament	Observació
Aparcaments soterrats municipals	Arranjaments i reposició paviment accés de vianants de l'aparcament de Marcel·lina Monteyes	7.260,00 €	Fons tarifari reposició	A fi d'evitar el lliscament de les persones usuàries de l'aparcament i el desprendiment d'elements de l'envolvent de l'aparcament es fa necessari dur a terme actuacions de reposició del paviment de l'accés de vianants així com arranjament dels elements del sostre de l'aparcament.
Aparcaments soterrats municipals	Instal·lació rètols lluminosos lliure/ocupat a 3 aparcaments soterrats municipals	16.940,00 €	Fons propis	A fi d'estimular la demanda i regular el flux de rotació es fa necessari la instal·lació de rètols lluminosos indicatius de l'estat lliure o ocupat de l'aparcament i de la lliure entrada de vehicles a l'aparcament. A l'aparcament de Plaça Nova es vol cobrir principalment la necessitat de regulació del trànsit i al de l'Edifici Centre i Mercat Vell la necessitat de donar publicitat als aparcaments i fomentar-ne el seu ús.
Aparcaments soterrats municipals	Integració del sistema de facturació dels aparcaments amb l'ERP de SUMEM a fi de complir amb els requeriments d'hisenda de VeriFactu i SII	18.150,00 €	Fons propis	Es necessari desenvolupar una integració entre el software de gestió de l'aparcament i el software de comptabilitat de l'empresa a fi de poder enviar les dades de facturació dels aparcaments a temps real a l'Agència Estatal de l'Administració Tributària segons nous requeriments legals.
Abastament aigua potable	Millores en la digitalització de la xarxa i en la resiliència del servei	48.400,00 €	Fons tarifari inversions	Partida per executar, d'acord amb els Serveis Tècnics Municipals, inversions per millorar la digitalització de la xarxa a fi de monitoritzar consums i paràmetres en temps real i per augmentar la resiliència de la mateixa per mitjà d'actuacions com ara l'adquisició de grups electrògens per garantir el subministrament d'aigua potable en cas de fallida elèctrica

Servei	Concepte	Import estimat (IVA inclòs)	Finançament	Observació
Abastament aigua potable	Renovació de xarxa	169.400,00 €	Fons tarifari inversions	Partida per executar, d'acord amb els Serveis Tècnics Municipals, inversions en obres de renovació de xarxa en aquells punts on es produeixen un nombre elevat nombre d'averies recurrents o degut al material i antiguitat de la canonada es requereixi la seva substitució.
	<b>TOTAL</b>	<b>327.910,00 €</b>		

## 2. Programa anual d'actuacions

En darrera instància, es presenta la relació d'objectius a assolir en el transcurs de l'exercici 2026 i els seus indicadors de seguiment i de control. En aquest sentit cal esmentar que el 2026 serà l'any en què es pretén assolir la consolidació de la fita cabal per al futur de la Societat que suposa la prestació del Servei d'Abastament d'Aigua Potable. Tot i la rellevància d'aquest objectiu també cal tenir present que el centre de cost dels aparcaments soterrats ha presentat pèrdues en els successius tancaments d'exercici des de que la societat està en operació de manera que és també prioritari posar el focus en aquest servei per tal de revertir la situació de pèrdues amb que s'opera actualment, en el cas del present exercici, mitjançant l'estimulació de la demanda millorant-ne les instal·lacions.

Per últim, no cal perdre el focus en el potencial de creixement de l'empresa i en el valor que aquesta pot aportar a la vila de Masnou, motiu pel qual és necessari estudiar i definir una estratègia de futur de l'empresa per a seguir aportant beneficis al municipi de forma eficient i sostenible.

ID	Objectiu	Indicador
1	Prestar el servei d'abastament d'aigua potable del municipi del Masnou complint amb els estàndards de qualitat definits a la Carta de Serveis	Acompliment amb la carta de serveis sí/no
2	Reduir el dèficit que presenta la línia de negoci dels aparcaments soterrats	Reducció de les pèrdues a tancament d'exercici 2026 respecte el 2025. % de reducció
3	Complir amb les Inversions proposades en el Programa Anual d'Inversions i amb el Pla de Contractació establert per la 2026.	Contractes formalitzats % d'assoliment del pla de contractació Inversions executades % d'execució
4	Estudiar l'assumpció de nous serveis i preparar un pla plurianual d'estratègia de futur de l'empresa	Pla estratègic elaborat Sí/no

Taula 2: Pla anual d'objectius i indicadors de seguiment i control dels mateixos

El President del Consell d'Administració

La Gerència de SUMEM S.L.